

SD360 FOTOELEKTRİK DUMAN DEDEKTÖRÜ KULLANIM KILAVUZU

GİRİŞ

PARADOX SD360 tek istasyonlu fotoelektrik duman dedektörü, haznesine gelen dumanı algılamak için tasarlanmıştır. Gaz veya ateşi algılamamaktadır. Bu duman dedektörü, yerleşik alarm sirenden alarm sesleri vererek oluşmakta olan yangınların uyarısını vermek amacıyla tasarlanmıştır. Bir yaygın yayılmadan önce kendinizin ve ailenizin kaçabilmesi için zaman sağlar. Fakat duman dedektörünün bunu yapabilmesi için bu Kullanım Kılavuzu'nda açıklanan şekilde konumlandırılması, kurulması ve de korunması gerekmektedir.

UYARI: Bu duman dedektörü sadece tek bir ikamet alanında kullanım için tasarlanmıştır; tek bir aile evinde veya apartmanda kullanılmalıdır. Lobilerde, koridorlarda, bodrumlarda veya her aile yerleşkinde çalışan alarmlar olmadığı sürece çok aileli binalardaki başka bir apartmanda kullanılmamalıdır. Bireysel ikamet alanının dışındaki veranda veya koridor gibi ortak alanlara yerleştirilen duman dedektörleri, bölge sakinlerine erken uyarı sağlayamayabilir. Çok aileli binalarda ikamet eden her ailenin kendi dedektörünü kurması gerekmektedir.

UYARI: Bu dedektör meskun olmayan binalarda kullanım için tasarlanmamıştır. Depolar, endüstriyel veya ticari binalar ve özel amaçlı meskun olmayan binalar özel yangın algılama ve alarm sistemleri gerektirmektedir. Bu dedektör tek başına birçok insanın yaşadığı veya çalıştığı otel veya motel gibi alanlarda bulunması gereken bütün haldeki algılama sistemlerine uygun bir yedek değildir. Aynıısı yurtlar, hastaneler, huzurevleri ve eskiden tek aileli evler olsalar bile herhangi türden grup evleri için de geçerlidir. "Mesken" sayılımayan binalarda yangın koruması için gereken duman dedektörü gereksinimleri için NFPA 101 Can Güvenliği Kodu 72A'ya bakınız.

UYARI: Bu dedektör işitme güçlüğü olanları uyarımayacaktır. İşitme güçlüğüne sahip olan sakinler için ışık veya titreşim cihazları kullanılarak özel amaçlı duman dedektörleri yüklenmesi şiddetle tavsiye edilir.

DUMAN DEDEKTÖRÜNÜZÜ YERLEŞTİREBİLECEĞİNİZ KONUMLAR

Duman dedektörleri NFPA 74 Standardına göre kurulmalıdır (Ulusal Yangından Korunma Kurumu, Batterymarch Parkı, Quincy, MA 02169). İkamet alanlarının tamamen kapsanması adına duman dedektörleri her bir ailenin ikamet alanlarındaki tüm odalara, koridorlara, depo alanlarına, bodrumlarına ve tavan aralarına kurulmalıdır. Minimum kapsama için her katta ve her uyuma alanında birer dedektör gerekmektedir. Burada sizin için kullanışlı olabilecek birkaç önerimiz var:

- Her bir yatak odası alanının dışındaki koridorlara bir duman dedektörü yerleştirin (Şekil 1'deki gibi). İki yatak odası alanına sahip evlerde iki dedektör gerekmektedir (Şekil 2'deki gibi).
- Çok katlı bir ev veya apartmanın her katına bir duman dedektörü yerleştirin (Şekil 3'teki gibi).
- Herhangi bir meskende en az iki dedektör yerleştirin.
- Her yatak odasının içerisine bir duman dedektörü yerleştirin.
- Koridor 12 metreden uzunsa yatak odası koridorlarının iki ucuna da duman dedektörleri yerleştirin.
- Duman kapalı kapılar yüzünden engellenebileceğinden ve kapı kapalıysa koridordaki bir alarm uyuyan sakini uyandırmayabileceğinden birilerinin kapıyı kısmen veya tamamen kapatarak uyuduğu her odaya bir duman dedektörü yerleştirin.

Şekil 1:
TEK BİR UYUMA ALANINA SAHİP BİR KONUTTA
DUMAN DEDEKTÖRLERİNİN BULUNMASI
GEREKEN KONUMLAR



- Minimum güvenlik için gereken duman dedektörleri
- Daha fazla güvenlik için gereken duman dedektörleri



Minimum güvenlik için gereken duman dedektörleri

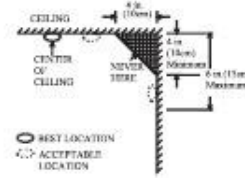
Şekil 2:
BİRDEN FAZLA UYUMA ALANI OLAN TEK KATLI BİR
KONUTTA DUMAN DEDEKTÖRLERİNİN BULUNMASI
GEREKEN KONUMLAR



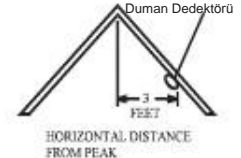
- Minimum güvenlik için gereken duman dedektörleri
- Daha fazla güvenlik için gereken duman dedektörleri

Şekil 3:
ÇOK KATLI BİR KONUTTA DUMAN
DEDEKTÖRLERİNİN BULUNMASI GEREKEN
KONUMLAR

- Bodrum dedektörlerini bodrumdaki merdiven boşluğunun altına yerleştirin.
- İkinci kat dedektörlerini birinci kattan ikinci kata çıkan merdiven boşluğunun tepesine yerleştirin.
- Herhangi bir kapı veya engelin dedektöre giden dumanı engellemediğinden emin olun.
- Salonunuza, yemek odanıza, aile odanıza, tavan aranızda, çamaşır ve depo odalarınıza ek dedektörler yerleştirin.
- Duman dedektörlerini tavanın ortasına mümkün olduğu kadar yakın olacak şekilde yerleştirin. Bu işe yaramıyorsa, alarmı herhangi bir duvar veya köşeye arasında 10 cm'den az mesafe olmayacak şekilde tavana yerleştirin (Şekil 4'teki gibi).
- Tavana montaj mümkün değilse ve yerel kurallar duvara montaja izin veriyorsa duvara monte dedektörleri tavan arasındaki mesafe 10 – 15 cm arasında olacak şekilde yerleştirin (ayrıca bkz. Şekil 4).
- Odalarınızdan bazılarında eğimli veya üçgen şeklinde tavanlar varsa, dedektörleri yatay ölçüyle tavanın en yüksek noktasından 0.9 metre mesafede olacak şekilde yerleştirmeyi deneyin (bkz. Şekil 5).



Şekil 4:
DUMAN DEDEKTÖRLERİNİN MONTAJI İÇİN
TAVSİYE EDİLEN EN İYİ VE KABUL
EDİLEBİLİR KONUMLAR



Şekil 5:
DUMAN DEDEKTÖRLERİNİN EĞİMLİ VEYA ÜÇGEN
ŞEKLİNDE TAVANLARI OLAN ODALARDA MONTAJI
İÇİN TAVSİYE EDİLEN KONUM

UYARI (Kaliforniya İtfaiye Müdürlüğü gereğince)

"Erken uyarıyla yangın algılamaya" en iyi şekilde ulaşmak için yangın algılama ekipmanı tüm odalara ve konut alanlarına şu şekilde yerleştirilmelidir: (1) Her bir uyuma alanında bir yangın dedektörü (yakında fakat yatak odalarının dışarısında) ve de (2) salonlarda, yemek odalarında, yatak odalarında, mutfaklarda, koridorlarda, tavan aralarında, kalorifer dairelerinde, giyinme odalarında, çamaşır ve depo odalarında, bodrumlarda ve bitişik garajlarda yangın dedektörleri."

NFPA 72 Standardı 29. Bölüm:

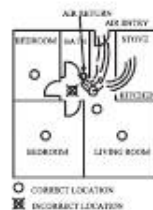
"29.5.1 Duman dedektörleri yatak odalarının yakın çevresindeki her bir uyuma alanının dışarısına ve de ailenin ikamet alanındaki her bir ek katta (bodrumlar dâhil, döşeme altı boşlukları ve bitmiş tavan araları hariç) yerleştirilecektir.

29.5.1'deki hükümler bu standardın gerektirdiği minimum dedektör sayısını temsil etmektedir. Ev sahibinin 29.5.1 altında gereken duman dedektörleri tarafından korunan bölgelerden kapıyla ayrılan bölgelerde artırılmış koruma için ek duman dedektörleri kullanmayı gözden geçirmesi tavsiye edilir. Tavsiye edilen ek alanlar arasında salon, yemek odası, yatak odaları, mutfak, tavan arası (bitmiş veya bitmemiş), kalorifer daireleri, çamaşır odası, bodrum, bitişik veya tekli garaj ve de 29.5.1'de geçmeyen koridorlar bulunmaktadır. Fakat ek dedektörlerin kullanımı yine de ev sahibinin kendisine bağlıdır." Biz tam bir kapsama ve de ek duman dedektörlerinin kullanımını tavsiye ediyoruz.

DUMAN DEDEKTÖRÜNÜZÜ YERLEŞTİRMENİZ GEREKEN KONUMLAR

Yanlış alarmlar, duman dedektörleri düzgün çalışmayacakları konumlara yerleştirildiğinde ortaya çıkmaktadır. Bu yanlış alarmlardan kaçınmak adına duman dedektörlerinizi şu şekillerde yerleştirmeyiniz:

- Yanma parçacıkları yanan şeylerin yan ürünleridir. Dolayısıyla duman dedektörünüz az camlı veya az havalandırmalı mutfaklar, araç egzozu olabilecek garajlar, kaloriferler, sıcak su ısıtıcıları ve oda ısıtıcıları gibi yanma parçacıkları içeren alanlara veya bu alanların yakınında yerleştirmemelisiniz.
- Duman dedektörlerini yanma parçacıklarının normalde mevcut olduğu mutfak gibi alanların 6 metreden yakınına yerleştirmeyin. Eğer 6 metrelik mesafe mobil ev gibi alanlarda mümkün değilse, dedektörü yanma parçacıklarından mümkün olduğunca uzağa yerleştirin (tercihen duvara). Yanlış alarmları önlemek adına da bu tür alanlarda iyi havalandırma sağlayın.
- **ÖNEMLİ:** Yanlış alarmları önlemek adına sebep ne olursa olsun dedektörü devre dışı bırakmayın.
- Mutfaktan geçen hava akışı ve de bir dedektörün normal hava akışlı yollarda yanma parçacıklarını nasıl sezdiği Şekil 6'da grafik şeklinde gösterilmiştir. Şekilde doğru ve yanlış duman dedektörü konumları gösterilmektedir.



Şekil 6:
YANMA PARÇACIKLI HAVA AKIŞLARINI
ÖNLEMELERİNE ADINA TAVSİYE EDİLEN
DEDEKTÖR KONUMLARI

- Çok nemli veya rutubetli alanlara ya da duşu olan banyoların yakınında yerleştirmeyin. Havadaki nem hazneye girebilir, soğumayla damlacıklar dönüşebilir ve bu da yanlış alarmlara sebep olabilir. Duman dedektörünü banyolardan en az 3 metre uzağa yerleştirin.

- Isıtılmamış binalar veya dışarıdaki odalar dâhil olmak üzere çok soğuk veya çok sıcak olan alanlara yerleştirmeyin. Eğer sıcaklık duman dedektörünün çalışma sıcaklığının altına düşer veya üstüne çıkarsa, dedektör düzgün çalışmayacaktır. Duman dedektörünün çalışma sıcaklığının aralığı 0~49°C'dir.
- Çok tozlu veya kirli alanlara yerleştirmeyin. Kir ve toz dedektörün haznesinde birikip onu gereğinden fazla hassas hale getirebilir. Buna ek olarak, kir veya toz hazneye girişi engelleyerek dedektörün dumanı algılayamamasına neden olabilir.
- Temiz hava menfezleri ya da klima, ısıtıcı veya fan gibi cereyanlı alanlara yerleştirmeyin. Temiz hava menfezleri ve cereyanlı alanlar dumanı dedektörlerden uzaklaştırabilir.
- Durgun hava bölgeleri genellikle fenerli çatıların tepesinde ya da tavan ve duvarlar arasındaki köşelerde bulunur. Durgun hava dumanın alarmanın ulaşmasını engelleyebilir. Tavsiye edilen montaj konumları için Şekil 4 ve 5'e bakınız.
- Böceklerle enfekte olmuş alanlara yerleştirmeyin. Böcekler bir dedektörün haznesine girerlerse yanlış alarmlara yol açabilirler. Böceklerin sıkıntı olduğu alanlarda dedektörü yerleştirmeden önce böceklerden kurtulun.
- Floresan ışıkların yakınında bu ışıklardan gelen elektriksel "gürültü" yanlış alarmlara neden olabilir. Duman dedektörlerini bu tarz ışıkların en az 1.5 metre uzağına yerleştirin.

UYARI: Asla yanlış bir alarmı durdurmak adına DC güçle çalışan bir dedektörün gücünü kesmeyin. Dumandan kurtulmak için bir cam açın ya da dedektörün etrafındaki havayı yelpazeleyin. Duman gittiğinde alarm kendiliğinden duracaktır. Yanlış alarmlar devam ederse dedektörü bu Kılavuzda açıklandığı gibi temizlemeyi deneyin.

UYARI: Alarm aktifken dedektöre yakın durmayın. Alarm acil bir durumda sizi uyandırabilmesi adına yüksek seslidir. Bu sese çok yakından maruz kalmak işitmenizi için zararlı olabilir.

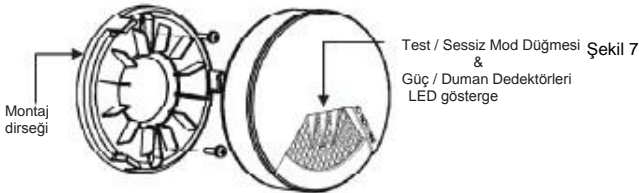
DUMAN DEDEKTÖRÜNÜZÜN KURULUMU

SD360 duman dedektörü tavanda veya gerekirse duvarda montaj için tasarlanmıştır. Bu duman dedektörü tek istasyonlu olduğundan diğer dedektörlere bağlanamaz.

UYARI: SD360 duman dedektörünü başka bir ek cihaz veya alarm cihazına bağlamayın. Bu dedektöre farklı herhangi bir şeyin bağlanması dedektörün düzgün çalışmasına engel olacaktır.

Özellikle bu Kılavuzdaki "DUMAN DEDEKTÖRÜNÜZÜ YERLEŞTİREBİLECEĞİNİZ KONUMLAR" ve de "DUMAN DEDEKTÖRÜNÜZÜ YERLEŞTİRMENİZ GEREKEN KONUMLAR" kısmını okuyun, ardından da duman dedektörünüzü nereye yükleyeceğinize karar verin. Lütfen duman dedektörünüzün kurulumu için şu adımları izleyiniz:

1. Dedektörü yerleştireceğiniz alanda 15 santimetrelilik yatay bir çizgi çizin.
2. Montaj dirseğini saat yönünün tersine çevirerek çıkarın.
3. Dirsekteki iki büyük deliği çizdiğiniz çizgiye uyacak şekilde tutun. Deliklerin içinde yükleyeceğinize karar verin. Lütfen duman dedektörünüzün kurulumu için şu adımları izleyiniz:
4. Dirseği tekrar çıkarın.
5. 5mm'lik matkap ucu kullanarak işaretli noktalara matkapla iki delik açıp plastik dübelleri yerleştirin. Bu işlem sırasında dedektörü uzakta tutun.
6. Dirseği iki vidayla ve plastik dübellerle (hepsi sağlanmıştır) duvara sabitleyin.
7. Dedektörü dirseğin hizasına getirin. İttiler ve saat yönünde döndürerek dedektörü sabitleyin. Dedektörü çekerek duvara sağlam sabitlenip sabitlendiğini kontrol edin.



DİKKAT: Bu duman dedektörü, pil konulmamışsa dedektör kapağının kapanmasını engelleyecek kapak mandallarıyla birlikte gelmektedir. Bu da yeni bir pil konulmadan dedektörün çalışmayacağı anlamına gelmektedir.

NOT: Alarm sireni 2-4 saniyelik bir bip sesi çıkararak dedektöre pil konulduğunu ve dirseğin monte edildiğini teyit edecektir. Bu ses duman dedektörünün normal bir şekilde çalıştığını ve pilin doğru konumlandırıldığını belirtmektedir. Kapağı kapatın ve ardından sireni duyana kadar yaklaşık 3 saniye boyunca test düğmesini basılı tutun. Alarm yüksek sesli ve titreşimli bir siren şeklinde olmalıdır; bu siren ünitenin düzgün çalıştığını belirtmektedir.

ÜRÜN ÖZELLİKLERİ

Model: SD360

Hassasiyet: %1.38 – %2.36/ft

Pil Gücü: 3V lityum pil, Duracell veya Panasonic CR123A

Uyarı Sesi: Üç kısa bip sesi

Alarm Duyulabilirliği: 85dBA/3m

Çalışma Sıcaklığı: 0~49°C (32°F~120°F)

Pil Ömrü: Bir yıl

Radyo Frekansı: 433MHz

Kablosuz Menzili: 35m (115fit)

Bağıl Nem: %10~%85

Boyut: 120mm çap x 5.3mm derinlik

STAND-BY MODU

Duman dedektöründe ALARM göstergesi olarak kırmızı LED ışık bulunmaktadır. Ünitenin kapağı üzerindeki test düğmesinden görülebilmektedir. Her 334 saniyede bir kırmızı LED ışığı yandığında duman dedektörünün normal şekilde çalıştığı anlaşılmaktadır. Duman dedektörü duman tespit ettiğinde ve aynı anda 3 bipli, duraksamalı ve 3 bipli bir sesli alarm çaldığında kırmızı LED ışığı hızlı ve sürekli olarak yanacaktır.

SESSİZ MOD ÖZELLİĞİ

Sessiz mod özelliği bir alarmı 10 dakikaya kadar geçici olarak sessizleştirebilir. Bu özelliği kullanmak için alarm başladığında kapaktaki test/sessiz mod düğmesine basmanız yeterlidir. Fakat duman dedektörünün etrafındaki duman yoğunluğu 10 dakikalık sessizlikten sonra hâlâ alarm seviyesindeyse ünite alarmı tekrar başlatacaktır.

DÜŞÜK PİL UYARI SİYALİ

Alarm sireni sarı bir LED ışıkla 43 saniyede bir cırlamaya başlarsa duman dedektöründeki pilin zayıfladığı anlaşılmaktadır. Pili hemen değiştirin, hatta taze pil yedekleyin.

NOT: Sadece yedek CR123A 3V (Panasonic) pilini kullanın.

Bu düşük pil uyarı sinyali 30 güne kadar sürebilmektedir, fakat güvenliğiniz için pili mümkün olduğunca hızlı şekilde değiştirmeniz gerekir. Bu düşük pil durumu ortaya çıktıktan 5 dakika sonra dedektörü alıcıya sinyal yollar. Duman dedektörü pil değiştirilene kadar 12 saatte bir bu sinyali yollamaya devam eder.

KURCALAMA ANAHTARI ÖZELLİĞİ:

Duman dedektörü, pil konulduktan sonraki 5 dakika içerisinde düzgün bir şekilde dirseğe monte edilmediğinde kurcalama fonksiyonu devreye girer ve sarı LED ışığı sürekli olarak açık hale gelir. Duman dedektörü bu süreden sonra da dirseğe monte edilmemişse, bu montaj gerçekleşene kadar sarı LED ışıkla beraber 3 kısa bip sesi duyulur.

ARIZA (HATA) SİYALİ:

3 bip sesini duyuyorsanız ve sarı LED ışığı 43 saniye içerisinde 3 defa yanıp sönüyorsa duman dedektörünüz düzgün çalışmamaktadır. Lütfen en kısa sürede tamir ediniz veya servise yollayınız.

DUMAN DEDEKTÖRÜNÜZÜN TEST EDİLMESİ

Duman dedektörünüzün alarm vermediğinden şüpheleniyorsanız test düğmesine basarak düzgün çalışıp çalışmadığını görebilirsiniz. Test düğmesine basıldığında duman dedektöründen kablosuz alıcıya bir alarm sinyali gider.

* Duman dedektörünün bölgesi **Acil 24 Saat Yangın Bölgesi** olarak tanımlanmışsa alarm sinyali hemen izleme merkezine gönderilir; test yapılması gerektiğini belirtmek ve yanlış alarmları engellemek için İzleme Merkezi ile iletişime geçin.

* Duman dedektörünün bölgesi **Gecikmeli 24 Saat Yangın Bölgesi** olarak tanımlanmışsa alarm sinyali izleme merkezine gönderilmez.

Alarmı haftalık olarak test edin. Bunun için siren duyulana kadar yaklaşık 4 saniye boyunca test düğmesine sıkıca basın. Uyarı sesi 3 bip, duraksama ve son olarak devamlı ve hızlı olarak yanan kırmızı LED ışık ile 3 bip şeklindedir.

* 3 bip sesini duyuyorsanız ve sarı LED ışığı 43 saniye içerisinde 3 defa yanıp sönüyorsa duman dedektörünüz düzgün çalışmamaktadır. Lütfen en kısa sürede tamir ediniz veya servise yollayınız.

Alarmı durdurmak için:

* Bölge **Gecikmeli 24 Saat Yangın Bölgesi** olarak tanımlanmışsa alarm otomatik olarak duracaktır.

* Bölge **Acil 24 Saat Yangın Bölgesi** olarak tanımlanmışsa geçerli bir şifre (PIN) girmeniz gerekecektir. Duman dedektörünüzün düzgün çalışıp çalışmadığı ancak bu şekilde teyit edilebilir. Ünite testi düzgün bir şekilde gerçekleştirilemezse hemen tamir ettirin veya değiştirin.

UYARI: Alarmınızı test etmek adına hiçbir türden açık alev kullanmayın. Hem alarmı hem de ünitenin zarar verebilirsiniz. Yerleşik test anahtarı tüm fonksiyonları Underwriters' Laboratories gereksinimlerine göre test edilmektedir; sadece bu yöntemler ünitenin test edilmesi için doğrudur.

UYARI: Alarm sireni üniteyi test etmiyorken çalarsa duman dedektörü havada duman veya yanma parçacıkları tespit etmiştir. Alarm sireninin harekete geçmesini gerektirecek ciddi bir durum olabileceğinin farkında olun.

* Alarm yanlış bir durumdan da çalabilir. Pişirme dumanı veya tozlu bir fırın gibi "iyi niyetli ateşler" de alarmın çalmasına neden olabilir. Bu gerçekleşirse, dumanı veya tozu çıkarmak için bir cam açın veya havayı yelpazeleyin. Hava tamamen temizlendiğinde alarm da duracaktır.

NOT: Duman dedektörünü kapatmayın veya pilini çıkarmayın. Bunları yapmanız yangın korumanızı ortadan kaldıracaktır.

UYARI: Farklı türden bir pil kullanmayın. Bu duman dedektörü farklı türden bir pille düzgün çalışmayabilir.

PİLİ YERLEŞTİRME

1. Pili yuvasını açın (aşağıdaki şekle bakın).
2. Pili yuvaya yerleştirin ve "+" ve "-" uçlarının düzgünce hizalandığından emin olun.
3. Pili yerleştirdikten sonra ünitenin pil gücünü aldığını gösteren bir cırlama duyacaksınız.

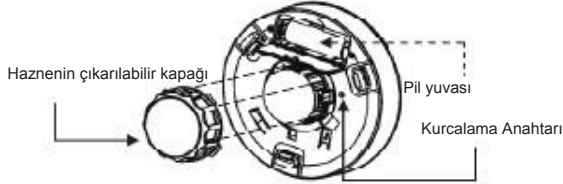
DUMAN DEDEKTÖRÜNÜZÜN BAKIMI

Duman dedektörünüz mümkün olduğunca bakım gerektirmeyecek şekilde tasarlanmıştır. "DUMAN DEDEKTÖRÜNÜZÜN TEST EDİLMESİ" kısmında da belirtildiği gibi duman dedektörünüzü iyi koşullarda tutabilmek için üniteyi haftalık olarak test etmeniz gerekmektedir.

Düzenli Bakım:

- En az ayda bir kapağı açın ve alarmin haznesindeki tozu temizleyin. Temizlemeden önce pili çıkarın. Duman dedektörünü temizlemek için süpürgezin fırça aparatını kullanın. Duman dedektörünün parçaları ve özellikle de haznenin girişi üzerindeki tozları dikkatlice temizleyin. Temizlikten sonra pili tekrar yerleştirin. Pilin doğru çalıştığından emin olmak için duman dedektörünü test edin. Asla su kullanan temizleyicileri kullanmayın; üniteye zarar verebilirler.

Şekil 8



NOT: Üniteden yanlış alarmlar gelmeye devam ederse "DUMAN DEDEKTÖRLERİNİZİ YERLEŞTİREBİLECEĞİNİZ KONUMLAR" kısmında belirtildiği gibi duman dedektörünün bulunduğu konumun uygun olup olmadığını kontrol edin. Konumu düzgün değilse duman dedektörünüzün yerini değiştirin. Üniteyi yukarıdaki gibi temizleyin.

YANGIN KORUMANIZI GELİŞTİRMENİN PÜF NOKTALARI

- Duman dedektörleri yerleştirmek ailenizin yangınlardan koruma yolundaki ilk adımdır. Buna ek olarak evinizde yangın çıkma ihtimalini de azaltmalısınız. Ayrıca bir yangın durumunda güvenli bir şekilde kaçma ihtimalinizi de arttırmalısınız. İyi bir güvenlik programına sahip olmak ve ailenizin yangınlardan korunmasını daha da güvence altına almak adına şu püf noktalarını uygulamalısınız:
1. Duman dedektörlerini düzgünce yerleştirin. Bu kılavuzdaki bütün yönergeleri uygulayın. Duman dedektörlerinizi temiz tutun ve her hafta test edin.
 2. Çalışmayan duman dedektörlerinin sizi uyaramayacağını unutmayın. Duman dedektörleriniz düzgün çalışmıyorsa hemen değiştirin.
 3. Yangın güvenliği kurallarını aklınızda tutun ve tehlikeyi önleyin:
 - Sigara gibi maddeleri doğru kullanın. Asla yataktaki sigara içmeyin.
 - Kibritleri ve çakmakları çocuklardan uzak tutun.
 - Yanıcı maddeleri iyi muhafaza edin, bu maddeleri asla açık alev veya kıvılcımların yakınında kullanmayın.
 - Elektrikli aletleri iyi koşullarda tutun. Elektriksel devrelere aşırı yüklemeyin.
 - Sobaları, şömineleri, bacaları ve barbekü ızgaralarını yağsız tutun.
 - Düzgün bir şekilde ve yanıcı maddelerden uzak bir konumda yerleştirildiğinden emin olun.
 - Taşınabilir ısıtıcıları ve mum gibi açık alevleri yanıcı maddelerden uzak tutun.
 - Çöp biriktirmeyin.
 - Pili duman dedektörleriniz için elinizde fazladan pil bulundurun.
 4. Bir kaçış planı geliştirin ve tüm aile üyeleriyle planın pratiğini yapın. Bu pratikte küçük çocuklara da yer verin.
 - Evinizin yerleşim planını çizin ve her odadan iki adet çıkış yolu bulun. Her yatak odasında kapıyı açmadan çıkılabilecek bir yol olmalıdır.
 - Çocuklara duman dedektörü sinyalinin ne anlama geldiğini açıklayın. Gerekirse evi kendi başlarına terk etmeye hazırlıklı olmaları gerektiğini öğretin. Kapıları açmadan önce sıcak olup olmadıklarını nasıl anlayabileceklerini gösterin. Zemine nasıl yakın duracaklarını ve gerekirse nasıl emekleyeceklerini gösterin. Kapı sıcaksa ve açılmaması gerekiyorsa alternatif çıkışı nasıl kullanmaları gerektiğini gösterin.
 - Evinizden güvenli bir mesafede olan bir buluşma alanında karar kılın. Çocuklarınızın her birinin yangın durumunda o alana gitmeleri ve orada sizi beklemeleri gerektiğini anladığından emin olun.
 - En az 6 ayda bir yangın tatbikatı gerçekleştirin ve küçük çocuklar dâhil herkesin güvenli bir şekilde kaçmak için ne yapmaları gerektiğini bildiklerinden emin olun.
 - Evinizin dışından itfaiyeyi arayabilmek için hangi konumda olacağınızı bilin.
 - Yangın söndürücü gibi acil durum ekipmanlarını edin ve ailenize bu ekipmanların nasıl kullanılacağını gösterin.

5. Burnunuzu ve ağzınızı ıslak veya nemli bir bezle kapatın. Kısa ve sık nefesler alın.
6. Kapıları ve camları kapalı tutun. Sadece kaçmanız için açmanız gerekiyorsa açın.
7. Evden ayrıldıktan sonra planladığınız buluşma alanında toplanın.
8. En yakın zamanda evinizin dışından itfaiyeyi arayın. Adresinizi ve isminizi verin.
9. Asla yanmakta olan bir binaya yeniden girmeyin. Yerel itfaiyenizle iletişime geçin; size evinizi yangınlardan daha güvenli hale getirme ve ailenizin kaçışını planlama konularında daha fazla bilgi sunacaklardır.

KABLOSUZ VERİCİ BİLGİSİ

Kablosuz Kurulum Konumu

Kablosuz duman dedektörünün konumu kablosuz sistemin genel performansını etkiler. Olabilecek en iyi sinyal alımını sağlamak adına aşağıdaki kriterler göz önünde bulundurulmalıdır:

- Radyo frekans (RF) sinyallerini yansıtan ve emen engellerin ve de sinyalleri bozabilecek enterferansın olmadığı bir kurulum alanı seçin. Güçlü radyo frekansı olan alanların (neon ışıkları, bilgisayarlar gibi) yakınında veya yolunda ve de enterferansa neden olup modülün hassasiyetini azaltabileceklerinden metal objelerin, devre kesicilerin, klimaların ve kalorifer kanallarının üzerinde veya yakınında kurulum yapmaktan kaçının.
- Büyük oranda sıcaklık değişikliklerine duyarlı olmayan bir alan seçin.
- Duman dedektörü ve kablosuz alıcı arasında müsaade edilen maksimum mesafeye uyumlu olun.

NOT: Dedektörleri panellerle iletişim sağlayabilecek şekilde kurma prosedürü için bkz. EVO192 Kılavuzu: EVO192-EI04; SP6000 Kılavuzu: MGSP-EI12.

Duman Dedektörünün Tahsis

Duman dedektörünü kablosuz alıcıya tahsis etmek için duman dedektörünün test düğmesine basın.

Denetim

SD360, alıcıya düzenli aralıklarla bir denetim sinyali yollar. Bu değer önceden belirlenmiştir ve yeniden programlanamaz.

Alarm Sinyali Yollama

Bir alarm durumunda (duman) dedektör bu durum durana kadar kablosuz alıcıya her 30 saniyede bir alarm sinyali yollayacaktır. Alarm durumu bittğinde dedektör 5 saniye bekleyip ardından da kablosuz alıcıya eski hale dönmesi için bir sinyal yollar. Bu sinyal alarm durumu bittikten sonra sadece bir defa olmak üzere alıcıya yolların.

Pili Değiştirme

Pili değiştirdikten sonra dedektörü test edip düzgün çalıştığından emin olun (bkz. Duman Dedektörünüzün Test Edilmesi).

Ürün Uygunluğu

Kombinasyon değerlendirilmediği ve koruma amacı için uygun bulunmadığı sürece duman dedektörleri ile dedektör koruyucuları birlikte kullanılamaz.

NOT: ETL/cETL notu: SD360 birlikte çalışma için sadece aşağıdakiler ile onaylıdır:

- RTX3 alıcısının kullanımıyla EVO192 paneli.
- RTX3 alıcısının kullanımıyla SP6000 paneli.

UYARI: Bu cihaz bir can kurtarma cihazı değildir ve de herhangi bir can kurtarma cihazı veya yangın sistemine bağlanmamalıdır. Bu cihaz sadece konutlarda kullanım amaçlıdır.

EVİNİZDEKİ OLASI YANGINLARLA İLGİLİ DAHA FAZLA PÜF NOKTASI

Bir kaçış planı hazırladıysanız ve ailenizle bu planın pratiğini yaptıysanız onların güvenli bir şekilde kaçma ihtimalini daha da arttırmışsınız demektir. Her yangın tatbikatınızda çocuklarınızla aşağıdaki kuralların üzerinden geçin, böylece gerçek bir yangın olursa herkes bunları hatırlayabileceklerdir:

1. Panikleme ve sakın olun. Güvenli bir şekilde kaçmanız açık bir zihinle düşünmenize ve pratiklerinizi hatırlamaya bağlı olabilir.
2. Evden mümkün olduğunca hızlı şekilde çıkın. Planladığınız kaçış yolunu izleyin. Bir şey almak veya giymek için uğraşmayın.
3. Sıcak olup olmadıklarını anlamak için kapılara dokununuz, değilse kapıları dikkatli bir şekilde açın. Bir kapı sıcaksa onu asla açmayın, alternatif bir kaçış yolu izleyin.
4. Zemine yakın durun. Duman ve sıcak gazlar yükselir.

